



Bulletin d'information
N°7 décembre 2023



LE MOT DU MAIRE

LA DUNE ET LES LIVRES

A priori, aucun lien entre ces univers. L'un, paysager et naturel ; l'autre éducatif et culturel. Et pourtant, ils se rejoignent, momentanément, dans l'action présente de notre municipalité et donc dans ce bulletin municipal. La mairie se mobilise en effet, actuellement, dans ces deux domaines qui, sans être toujours au cœur de l'action municipale, n'en restent pas moins des atouts parmi d'autres pour Héauville.

La dune, d'abord. Vieille de 7000 ans, ce n'est pas le moment de l'oublier ! D'autant qu'elle dessine toujours un long ruban de nature intacte entre la mer et la terre ferme. Voilà pourquoi, autour du stade Louis Lefaix, des travaux vont avoir lieu sous l'égide de la mairie, ainsi que du Conservatoire du Littoral et du SyMEL (Syndicat mixte Espaces littoraux de la Manche qui dépend du Département), ces deux organismes prenant en charge la quasi-totalité des financements. En premier lieu, tous les piquets et les grillages aujourd'hui endommagés de l'ancienne clôture seront retirés sur tout le pourtour des stades, où ils ne servent plus à rien. Le terrain d'entraînement se scindera en deux : côté Siouville, la nature sauvage reprendra ses droits avec toutes ses richesses sylvestres et botaniques, tandis qu'un espace repos et pique-nique sera créé avec des panneaux

pédagogiques offrant des informations sur le patrimoine de la dune de Héauville. Côté Héauville, un terrain dimensionné pour le football féminin, sport en plein essor, devrait être aménagé. Le terrain principal sera, lui, ceinturé d'une nouvelle main courante de couleur blanche afin de répondre aux nouvelles normes de la Ligue de Normandie et des pare-ballons neufs seront installés derrière les buts. C'est peu dire, donc, si l'ensemble de ces travaux mettra notre dune en valeur ! Les livres, ensuite. Plusieurs centaines d'entre eux, destinés aux enfants, aux adolescents et bien sûr aux adultes orneront les murs de la bibliothèque, qui ouvrira ses portes début 2024 dans la salle du Jardin située à l'étage de l'école. Il y aura des ouvrages illustrés pour les petits, des bandes dessinées, des romans, des livres d'histoires, des policiers, mais aussi des revues et des outils numériques. Le tout, grâce à l'apport décisif du Conseil départemental de la Manche, qui nous soutient matériellement et sur le long terme à la faveur d'une convention signée avec la mairie. La bibliothèque ouvrira huit heures par semaine et ses bénévoles vous y recevront avec un grand plaisir. Bref, au centre de la commune, un espace culturel accessible à tous et, en bordure de mer, un espace dunaire embelli pour la randonnée près d'un stade de foot rénové. De quoi faire marcher, à Héauville, la tête et les jambes !

Benoît Fidelin

HEAUVILLE ACTUALITES

Au revoir Patrick, Bienvenue à Services et Jardins

Petit rappel : au début de cette année, Patrick Lejuez, employé communal, a pris sa retraite après avoir longtemps entretenu notre commune.

Son départ a donné lieu à un pot amical, en présence

notamment des élus de Teurthéville-Hague où il travaillait en complément de sa présence à Héauville. Bonne retraite cher Patrick !

Et bienvenue à Services et Jardins, entreprise locale qui s'occupe désormais des espaces verts et des travaux paysagers, avec notamment Samuel, référent pour notre commune.



Une équipe de football féminin à l'EHS

L'Entente Héauville Siouville (EHS) compte désormais, en plus de la première et de la réserve, une équipe de football féminin, sport en plein essor en France et jusque dans le Cotentin. Elle évolue régulièrement sur le stade Louis Lefaix, souvent le vendredi soir, lors de soirées amicales et chaleureuses. De nombreux supporters s'y pressent, qui apprécient, en plus du jeu déployé sur le terrain,

l'organisation d'un barbecue nocturne. A terme, l'aménagement d'un terrain

réservé aux joueuses de l'EHS est prévu au bord de la dune (voir article page 8).





L'A2H

A2H Classic : la Team Bricquebecq à l'honneur

C'est le rendez-vous sportif du printemps dans notre commune et pour nombre de coureurs amateurs : la course A2H Classic. L'équipe de la Team Bricquebecq a tenu son rang pour cette 8^{ème} édition sur le traditionnel circuit comprenant 11 boucles pour un total de 122 km, parcours jalonné de belles décorations à Héauville. Une course à vive allure, remportée très largement par Louis Pijourlet (Team Bricquebecq), plusieurs fois sacré champion de France sur piste, suivi de son



coéquipier Antoine Olard (Team Bricquebecq encore !)



Les ateliers numériques font le plein



Au printemps, deux ateliers ont été proposés par la municipalité et l'entreprise « Présence verte » aux habitants de notre commune désireux de se former à l'informatique, principalement à la pratique des tablettes numériques. Les deux ateliers ont fait le plein de participants qui se sont retrouvés à plusieurs reprises dans la salle du Jardin pour mieux maîtriser ces outils de plus en plus indispensables dans notre vie quotidienne. A noter que, en raison de ce premier succès, de nouveaux ateliers de perfectionnement sont organisés actuellement, afin que celles et ceux qui ont suivi les premières formations utilisent de manière plus élaborée leur matériel informatique..

HEAUVILLE ACTUALITES

Cérémonie du 8 mai à Héauville

Notre commune et ses anciens combattants ont organisé, cette année, la cérémonie cantonale en commémoration de la victoire des forces alliées sur l'Allemagne nazie et la fin de la seconde guerre mondiale. Il y avait donc foule à Héauville au matin



du lundi 8 mai. La journée a débuté par une messe dans l'église. Elle s'est poursuivie par une cérémonie face au monument aux morts, à laquelle participaient de nombreux anciens combattants, des



élus du canton, des habitants de Héauville et des communes voisines, ainsi que beaucoup d'enfants des écoles du RPI Héauville-Helleville, qui ont chanté en chœur des refrains émouvants. Enfin, avant le traditionnel repas organisé à Flamanville, un vin d'honneur a été offert dans la salle de convivialité, décorée par une magnifique Marianne aux couleurs de la France.





Rassemblement du 11 novembre

Comme chaque année, les anciens combattants de Héauville, les élus et plusieurs

habitants se sont retrouvés, le samedi 11 novembre dernier, devant le monument aux morts de notre commune pour commémorer, ensemble, l'armistice du 11 novembre 1918 et la fin de la Grande

Guerre. Hommage a été rendu aux morts pour la France originaires de Héauville, ainsi qu'à tous les morts pour la France, qu'ils soient civils ou militaires, désormais honorés en ce jour si important du souvenir.



Belle ambiance pour le repas pour les aînés

Le dimanche 26 novembre, les aînés de notre commune étaient conviés par la municipalité à partager un repas amical dans la salle de convivialité. Une soixantaine de convives étaient rassemblés, servis par



les élus et des membres de l'ancien CCAS. La chaleur, la bonne humeur et les rires étaient au rendez-vous, autour d'un délicieux menu. Une pensée émue pour ceux qui n'avaient pu se rendre à ce repas et pour les personnes récemment disparues a également été partagée.

CONSEILS EN BREF

Retour, très brièvement, sur les principales décisions municipales de ces derniers mois, les comptes-rendus complets étant affichés en mairie, publiés sur notre site internet et sur « Panneau Pocket ».

Conseil du 9 juin

Délibération inscrivant la commune de Héauville dans la démarche d'adhésion à l'opération « Grand site »

- Considérant l'activité touristique sur La Hague et ses alentours qui bénéficient d'un certain prestige
- Considérant les dynamiques économiques en matière d'emploi, et la dynamique déployée pour être un territoire attractif,
- Considérant l'attachement des habitants de Héauville à leurs paysages,
- Considérant que l'activité agricole façonne encore une très grande partie du territoire de Héauville,
- Considérant que le patrimoine local peut gagner à être mieux valorisé,
- Considérant les difficultés que peuvent rencontrer les habitants de la commune, et notamment les agriculteurs, en raison d'une forte fréquentation saisonnière qui risque de s'accroître à l'avenir,
- Considérant la nécessité d'une cohérence dans l'action publique,
- Considérant qu'une Opération Grand Site a pour but de répondre au problème de fréquentation touristique excessive et à ce titre vise en particulier à :
 - o Restaurer et assurer de manière durable les équilibres

physiques et la qualité paysagère du site,

- o Déterminer une politique d'entretien et de gestion pérenne reposant sur une structure responsable des actions de remise en valeur du site puis de sa gestion,
- o Veiller à ce que les structures adoptées bénéficient au développement local,
- o Soutenir une économie durable en lien avec une offre touristique de qualité, en phase avec les ressources naturelles et l'activité agricole et artisanale du territoire.

Après en avoir délibéré, le conseil municipal a décidé, à 7 voix pour et 1 voix contre, d'adhérer à la démarche de l'opération « grand site », de se prononcer sur les objectifs précités, et cela vu la nature de ce projet qui ne peut que profiter à notre commune, préserver son environnement, ainsi que le cadre de vie et de travail de ses habitants.

Conseil du 30 juin

Travaux au stade de Héauville

Monsieur le Maire a présenté aux membres du conseil municipal les projets de travaux du stade Louis Lefaix, qui font suite à la décision de la Commission Régionale des Terrains et Installations sportives du 7 novembre 2022, entérinée par la Fédération Française de Football, en sa réunion du 24 novembre 2022. L'installation sportive de Héauville est dorénavant classée en niveau T6 pour 10 ans, jusqu'à l'échéance du 7 novembre 2032.

Dans ces conditions, il est obligatoire de sécuriser cette installation contribuant à un classement fédéral :

- Remplacement des mains-courantes.
- Remplacement du grillage.
- Démontage et évacuation de

l'ancien pare ballon, et fourniture et mise en place de 2 pares-ballons de 5 m de hauteur sur 24 ml.

Après étude de plusieurs devis, la société LETULLIER Espaces Verts de CARANTILLY a été retenue pour ce projet. Le conseil municipal a adopté à l'unanimité le principe de cette opération, ainsi que la sollicitation de subventions auprès de l'Etat (DETR : Dotation Equipement Territoires Ruraux) et de la Fédération Française de Football (FAFA : Fonds d'Aide au Football Amateur). Les subventions couvriront une très grande partie des dépenses et, en accord avec la commune de Siouville-Hague, le reste à charge de cette opération sera partagé entre les deux communes. Un avenant à la convention existante sera établi afin de partager cette dépense d'investissement.

Fonctionnement de la bibliothèque

Le Maire a présenté le règlement intérieur de la bibliothèque au conseil municipal, qui l'a accepté à l'unanimité.

Cela fait suite aux décisions prises par le conseil municipal au printemps dernier.

Il a en effet été proposé de signer une convention de partenariat pour la bibliothèque municipale avec le Département de la Manche afin de bénéficier des services de la bibliothèque départementale (BDM). La BDM soutient le développement de la lecture publique et des bibliothèques dans le département à travers les services suivants :

- Le prêt de livres et d'outils d'animation pour compléter le fonds de la bibliothèque
- La desserte de la bibliothèque par une navette mensuelle de la



BDM afin d'acheminer les réservations faites par les utilisateurs

- L'accès à des formations et à des actions culturelles

- (facultatif et payant) L'accès à un bouquet de services en ligne permettant aux usagers de consulter la presse en ligne, des films et des cours. Pour cela, la commune s'engage à participer financièrement chaque année à hauteur de 0,10€ par habitant, soit 46,30€ pour 463 habitants (population totale INSEE 2020).

En échange, la commune d'Héauville s'engage à respecter les engagements minimaux demandés pour le bon fonctionnement de la bibliothèque :

- Disposer d'un responsable bénévole et d'un second membre de l'équipe formés (formation initiale proposée par la BDM) et de disposer d'un local de 50m2 minimum.

- Disposer d'un budget d'achat de livres de 700€ minimum par an et d'un budget d'animation de 300€ minimum par an

- Ouvrir la bibliothèque au minimum 8h par semaine

- Informatiser la gestion de la bibliothèque

- Proposer un accès internet sécurisé pour le public

Le conseil avait approuvé à l'unanimité la signature de cette convention.

Conseil du 2 octobre

Plan d'adressage

L'établissement d'un plan d'adressage de la commune (dénomination des voies et des lieux-dits, numérotation des constructions), en perspective d'une meilleure identification des voies, lieux-dits, habitations et lieux d'intérêts, revêt un intérêt majeur. Ce travail est obligatoire selon la loi 3DS et toutes les municipalités doivent appliquer. Il améliore les services aux citoyens et aux

entreprises : intervention des secours, livraison du courrier, raccordement à la fibre optique, etc. Lors de sa séance du 14 novembre 2022 (délibération n°2022-42), le conseil municipal a autorisé l'engagement des démarches préalables à la mise en œuvre de la dénomination des voies et lieux-dits et de la numérotation des constructions. Le travail engagé a abouti à l'établissement d'une liste de propositions de dénomination des voies communales et des lieux-dits. Le conseil municipal a adopté ces dispositions à l'unanimité.

Remplacement du matériel de cuisine dans la salle de convivialité

Considérant la nécessité de remplacer le matériel de cuisine devenu vétuste de la salle de convivialité (four, plaques de cuisson et lave-vaisselle), trois entreprises ont été consultées.

- Groupe LANEF, (Ex BELLARD)
- SBCP
- GOUVILLE

Après en avoir délibéré, le conseil municipal a décidé à l'unanimité de retenir la proposition 2305739-LANEF/2 pour un montant de 14 093.19 € HT.

Vie scolaire

Le RPI Helleville – Héauville compte cette année 75 élèves. La rentrée s'est très bien passée, avec l'arrivée d'une nouvelle enseignante pour les CM1/CM2. La garderie périscolaire ouverte l'an passé peut désormais accueillir 16 élèves matin et soir avant et après la classe. Il s'agit là d'un service important pour les familles.

Conseil du 20 novembre

Modification temps de travail Julie GUERARD

Considérant la nécessité d'augmenter légèrement le temps de travail de l'employée chargée des locaux de la mairie, de la salle du jardin, de la salle de convivialité et de la gestion des locations de ces salles, le maire a proposé à l'assemblée de passer cette personne de 7 à 8 heures par semaine. Le conseil a approuvé cette proposition à l'unanimité, sachant que cet agent contractuel sera rémunéré par référence à la grille indiciaire afférente au grade d'adjoint technique.

Contrat Services et Jardins année 2024

Le contrat conclu en début d'année avec l'entreprise « Services et Jardins » qui entretient notre commune est reconduit pour l'année 2024, après avis unanime du conseil municipal. Après dix mois d'activités, le bilan du travail de cette société « Services et Jardins » s'avère positif. Des points sont encore à travailler pour un entretien optimum, car les employés ont progressivement découvert leur périmètre d'intervention. Plusieurs réunions d'étape leur ont permis de progresser et leur société devra donner sa pleine mesure l'an prochain grâce à cet acquis d'expérience.

Création groupe de travail Plan Communal de Sauvegarde

Un groupe de travail est créé pour actualiser et compléter le Plan communal de sauvegarde, à activer afin d'anticiper des risques majeurs ou de réagir efficacement en cas d'accidents graves dans notre commune. Il est composé de Benoît Fidelin, Catherine Mesnil, Isabelle Angée et Emilie Grisel.

DECOUVRIR / REDECOUVRIR

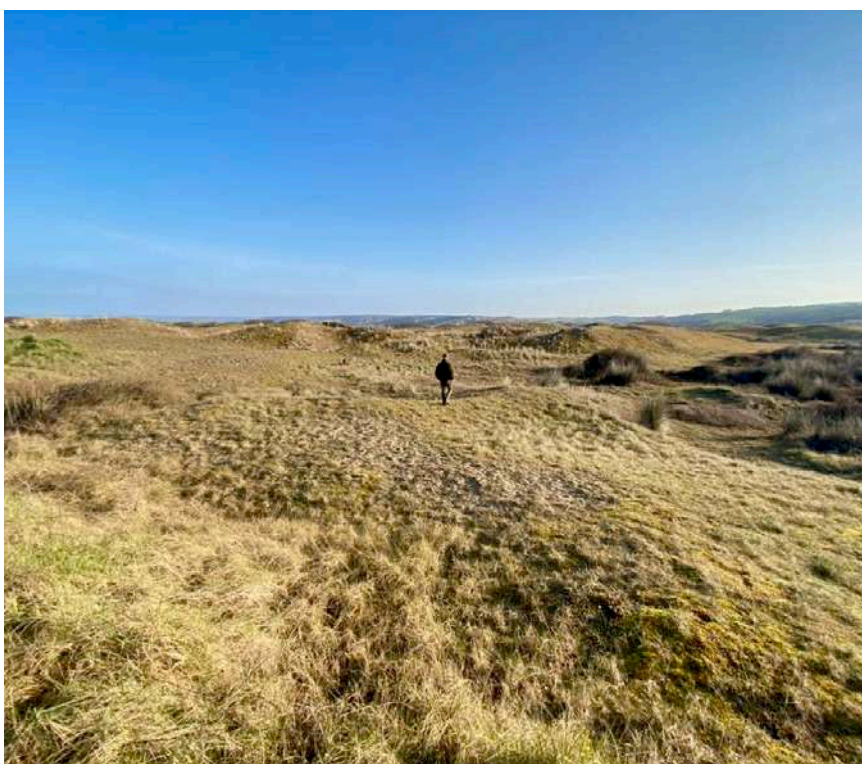
Les trésors de la dune

Zoom sur le magnifique espace dunaire qui s'étend en lisière de la mer, à l'ouest de notre commune. La dune sauvage de Héauville, qui recèle une faune et une flore magnifiques, a aussi une très longue histoire. Un sacré patrimoine naturel à préserver !

7000 ans ! Voici, en gros, l'âge de la dune qui borde notre littoral. Une période infime, par rapport à l'ancienneté de la terre établie, elle, à quelque 4,3 milliards d'années... En fait, cette arrivée de l'espace dunaire est la conséquence directe de la fin d'une période glaciaire qui a jadis marqué notre univers durant 120 000 ans, transformant en vallée glaciaire l'espace nous séparant actuellement de la Grande-Bretagne.

Le climat était alors sibérien. Les hommes ne pouvaient subsister longtemps et cherchaient refuge ailleurs, dans des grottes comme celles de Lascaux, en Dordogne. Bien sûr, la Manche n'existait pas. A sa place, s'étendait une vallée

infinie, parcourue par un fleuve immense charriant du sable et des sédiments. Cependant, lors de la dernière phase de réchauffement climatique, entre 20000 et 6000 avant Jésus-Christ, les glaces retenant la mer vont fondre et libérer l'eau salée, laquelle va progressivement s'étendre sur plus de 500 km en 14 000 ans. En remontant, le niveau marin va pousser devant lui quantité de sable. Le vent orienté ouest/sud-ouest va quant à lui souffler fort, hissant ce même sable et le plaquant sur des plus anciennes collines de schistes et de grés, jusqu'à 115 mètres de hauteur, soit l'altitude du calvaire de Biville.





Avec la mer, les hommes vont venir s'installer durablement en ces lieux libérés des glaces, comme en attestent leurs silex tranchants retrouvés en cette terre et datant du Mésolithique (cette deuxième période de la Préhistoire, qui se situe entre le Paléolithique et le Néolithique, débute 10 000 ans environ avant J-C et s'achève avec l'arrivée des agriculteurs-éleveurs du Néolithique, autour de -6000 avant J-C).

Ces agriculteurs-éleveurs, nous allons les retrouver dans la dune bien des milliers d'années plus tard, et cette fois en nombre, durant l'Ancien régime, soit du XVIème siècle à la Révolution française. A cette époque, le périmètre de la dune, recouvert de terres « vaines et vagues » et donc sans valeur, est laissé au « petit peuple », qui obtient le droit d'y laisser paître ses animaux, alors gardés par des bergers. « Cette activité pastorale, qui se traduisait par la présence de moutons, chèvres et bovins, s'est même poursuivie après la Révolution et jusqu'au XXème siècle », précise Sébastien Houillier, technicien du SyMEL (Syndicat Mixte des Espaces Littoraux de la Manche) qui connaît par cœur cet espace naturel dont il a la charge. D'anciens agriculteurs se souviennent, aujourd'hui encore, de l'époque où la dune était un vaste pâturage où les animaux, qu'ils surveillaient au quotidien et ravitaillaient en foin, paisaient librement entre le Grand et le Petit Douet. Ce n'est qu'à



la fin du siècle dernier que les animaux se sont repliés dans les fermes et les clos éloignés de la mer, en outre, en raison de l'afflux de plus en plus massif de campeurs et de randonneurs.

Entre temps, et cela dès la fin du XIXème siècle, la dune a connu d'autres visiteurs, nettement plus nombreux et bruyants : les militaires. Dès 1886, en effet,

un premier bail a été conclu entre l'armée française et la mairie de Biville afin que le littoral, aussi vaste que préservé, serve de terrain d'entraînement aux troupes coloniales d'infanterie. Puis, l'activité militaire s'est étendue vers Vasteville et à une partie de Héauville. En 1922, des formations d'artillerie vont à leur tour prendre possession des lieux avec leurs canons

DECOUVRIR / REDECOUVRIR



tireurs d'obus et leurs chars d'assaut. Plus tard, des avions survoleront la dune en tirant des roquettes au sol. Ces exercices et ces manœuvres se poursuivront, par intermèdes, durant pratiquement un siècle, l'armée rendant progressivement, à partir des années 1990, les lieux à la commune de Héauville et au conservatoire du littoral. Le 1^{er} décembre 2013, l'armée quittera définitivement les dunes.

Belle invention que ce conservatoire du littoral créé en 1975! Il avait - et a toujours - un objectif bien précis : empêcher la bétonisation des côtes françaises déjà construites (en 1975) sur les deux tiers de leur surface. « Il s'agit ni plus ni moins que de sauvegarder le tiers sauvage restant », résume Sébastien Houillier. Et, par exemple, que n'advienne pas dans la Manche ce qui s'est déroulé sur les rives de la Méditerranée et, plus près d'ici, dans le département voisin du Calvados, où 60 des 80 km de côtes ont été bâtis ». Pour ce faire, le Conservatoire a acheté des pans entiers de notre bord de mer dans l'optique de le protéger, sans pour autant en assurer la gestion. Ainsi, dans la Manche, l'entretien des terrains dunaires sont ils entretenus, aménagés, débroussaillés par le Syndicat mixte des espaces littoraux de la Manche (le SyMEL), structure du Conseil départemental. A noter aussi que, contrairement à la commune de Vasteville, Biville et Héauville ont choisi de garder leur dune communale, la confiant néanmoins en ges-

tion, et par convention, au Conservatoire du littoral.

Cependant, si la tutelle du conservatoire et la gestion du SyMEL ont préservé et entretenu notre dune ces dernières années, la protection de ce magnifique espace naturel est avant tout le résultat... de l'activité militaire ! « Oui, c'est paradoxalement la présence de l'armée, durant quatre décennies, qui a sauvé les 600 hectares du massif dunaire qui intègre Héauville, assure Sébastien Houillier. Sans cela, ces paysages auraient peut-être connu le même sort que ceux qui s'étendent au sud de Siouville. N'oublions pas que la dune recouvrait jadis les côtes de la Manche du cap de la Hague au Mont-Saint-Michel ! Or, la plus grande partie de ces rivages ont été, au fil des temps passés, aménagés et aplanis au profit des constructions et des cultures maraîchères. Seules sont demeurés vraiment intactes les espaces dunaires situés entre Vauville et Siouville, puis autour d'Hattainville.

Au cœur de ce littoral encore préservé, la dune de Héauville est à présent l'objet de différents usages. Si l'agriculture se réduit à la présence de chevaux dans des enclos, les sports de nature ont pris le relais, avec la randonnée, l'équitation, le vélo tout terrain et la course à pied. La chasse est toujours pratiquée, en toute sécurité et avec un grand respect du biotope. Les espèces chassées sont le lièvre, le faisan, la bécasse des bois, la bécassine,



le renard roux, le chevreuil et, plus rarement car en fonction de passages, le sanglier. Le lapin, jadis abondant, s'est quant à lui raréfié.

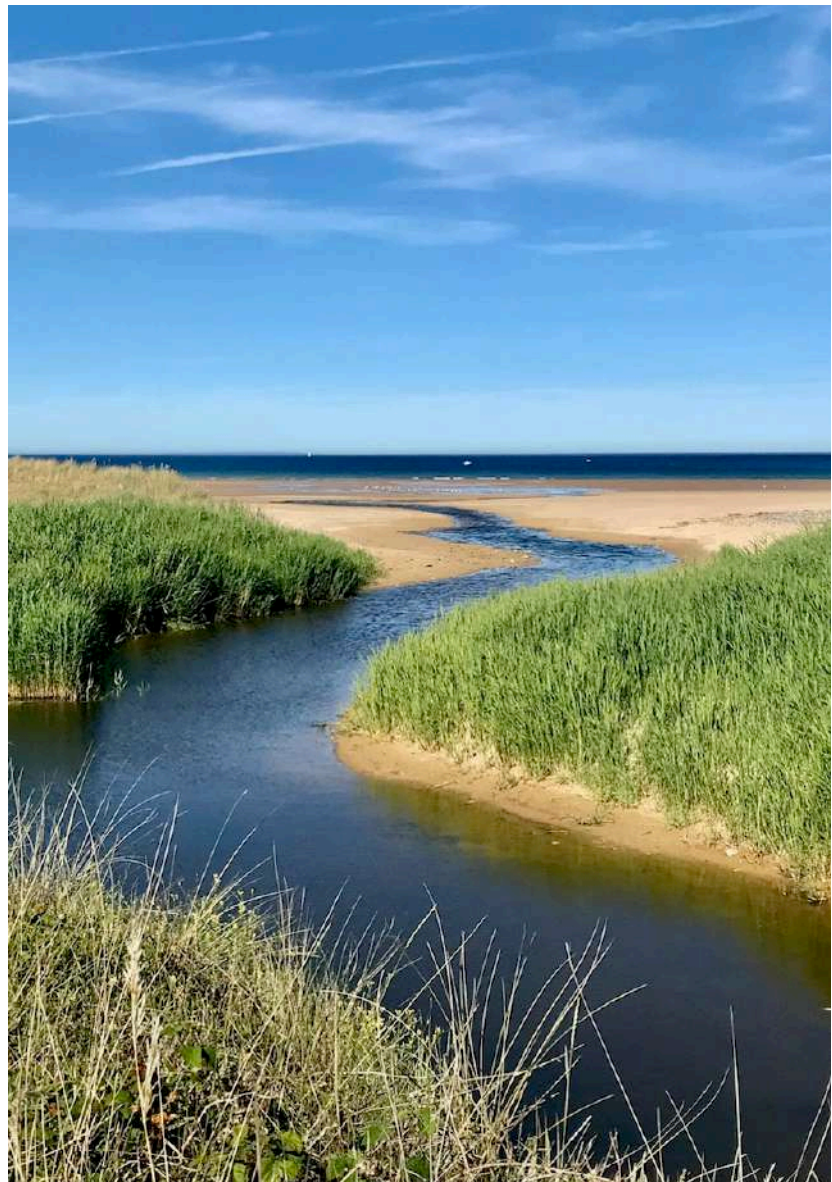
Côté faune aquatique, le Grand Douet, fleuve de 9 km de long, qui prend sa source au-dessus de la carrière de Clairefontaine à Biville et se jette dans la mer à Héauville, voit onduler dans ses eaux claires des truites, des anguilles et des poissons plats comme la plie ou le turbot (ces deux espèces se trouvent à l'embouchure), notamment dans ses trois derniers kilomètres, là où l'absence totale d'aménagements laisse au cours d'eau non contenu une dynamique totalement libre, sous un couvert végétal sauvage, appelé ripisylve. Selon le SyMEL et le conservatoire du littoral, tous ces aspects font du Grand Douet un trésor naturel de grande valeur.

Ce qualificatif peut aussi s'appliquer à la botanique qui, dans la dune, recèle près de 350 espèces différentes. Encore un trésor, botanique celui-là ! Avec quelques beaux spécimens emblématiques de ce milieu naturel: le roseau phragmite dont la longue tige verte ondule à l'embouchure des cours d'eau ; le Chardon bleu qui fleurit au cœur de l'été ; la Lagure au duvet doux, qui s'étale en groupes au bord des sentiers ; le Thym serpolet qui dessine au sol des tapis de couleur rose ; l'Orchidée pyramidale dont l'épis forme effectivement une vraie pyramide ; le Poivre des murailles aux pétales jaunes ; le Rosier pimprenelle à fleur blanche ; le Fusain d'Europe aux baies colorées et dont le

bois, une fois calciné, est un magnifique outil qui sert à dessiner...

Autre richesses naturelles, particulièrement présentes sur le territoire dunaire de Héauville : les mares temporaires, car asséchées en été et regorgeant d'eau l'hiver, qui abrite une foule de petits amphibiens comme les grenouilles, les crapauds et les salamandres à la peau noire luisante tachetée de jaune.

Faune et flore fabuleuses, mares qui se reflètent dans le miroir du ciel, chevelure d'herbes sauvages couchées au bord de l'estran marin, collines ensablées dominant les flots... Notre dune est si belle et précieuse que le Conservatoire et le SyMEL sont bien décidés à la valoriser, au gré de deux missions essentielles et non contradictoires : préserver cette merveille naturelle et paysagère, tout en y améliorant l'accueil du public.



DECOUVRIR / REDECOUVRIR



Ainsi est-il prévu d'effacer les dernières traces de la présence militaire, principalement l'ancienne piste militaire étendue sur 700 m à Vasteville et sur laquelle aucun véhicule ne circule plus du fait de la condamnation de son accès. Il est aussi envisagé, sur le Grand Douet, de remplacer par des passerelles en bois les anciens ponts en béton comportant des buses qui freinent l'eau et provoquent des inondations localisées.

Il apparaîtra bientôt, aussi, un balisage plus précis des sentiers de promenade et une meilleure information du public sur la fragilité de ce splendide écosystème. Enfin, l'entrée du massif à Héauville sera encore embellie (voir encadré), au profit de notre commune qui peut être fière de sa dune sauvage.

Des travaux prévus à Héauville

Sous l'égide du Conservatoire du littoral, du SyMEL et de la municipalité de Héauville, des travaux sont envisagés afin d'embellir l'entrée du massif dunaire près du stade Louis Lefaix. Le terrain d'entraînement, situé à gauche du terrain de football principal, devrait être scindé en deux. Côté Siouville, il sera « renaturé » : la nature sauvage viendra progressivement le recouvrir avec toutes les richesses botaniques locales et un espace sera néanmoins aménagé, avec des tables de pique-nique et des panneaux pédagogiques offrant de nombreuses informations sur la dune et son milieu naturel. L'autre moitié, côté Héauville, restera vouée au football avec, peut-être, l'aménagement prochain d'un terrain dimen-

sionné pour le football féminin, Héauville ayant la chance de compter une équipe rassemblant 16 joueuses passionnées. Par ailleurs, les piquets et les grillages de l'ancienne clôture endommagée seront retirés sur le pourtour des deux stades. Autour du terrain principal, utilisé par les deux équipes masculines de l'EHS (Entente Héauville-Siouville) et actuellement par l'équipe féminine, une nouvelle « main courante » de couleur blanche sera installée pour répondre aux exigences de mise aux normes du stade formulées par la Ligue de football de Normandie. Deux pare-ballons seront enfin installés derrière les buts. Le stade et ses alentours seront donc embellis.



Opération Grand Site !

C'est au nom de la mise en valeur et de la préservation de ce remarquable patrimoine naturel que constitue la dune, que la commune de Héauville, qui sera bientôt rejointe par celle de Siouville, a décidé, il y a un an, d'adhérer, à l'invitation de la commune nouvelle de La Hague, à l'Opération Grand Site. Ce label vise à mieux gérer et préserver les paysages remarquables de notre pays. Il s'agit de faire face au tourisme de masse en ces endroits magnifiques et encore sauvages, concernés parfois par la « surfréquentation », le passage de nombreux véhicules, l'érosion, les problèmes de déchets et d'assainissement, la dégradation des espaces naturels. L'objectif est aussi d'empêcher que les habitants, les riverains et tous les actifs économiques installés sur ces sites subissent ces nuisances. Bref, qu'ils puissent continuer à vivre et travailler « au pays » dans les meilleures conditions.

Le projet est donc d'organiser et de réguler l'accueil des visiteurs, de plus en plus nombreux dans La Hague et les communes avoisinantes, grâce à la mise en place d'un tourisme durable, qui permette de conserver à la fois la beauté et l'esprit des lieux, et cela au profit du développement du territoire et de la qualité de vie et de travail de ses habitants. A l'adresse de ces derniers, il n'est en aucun cas prévu de nouvelles contraintes réglementaires. A noter qu'en matière agricole, l'objectif est notamment de mieux organiser la sécurité et le confort de circulation sur les routes (animaux et engins) et d'assurer la pérennité des sièges d'exploitation en frange littorale. De même, l'enjeu est aussi de mieux recenser, entretenir et restaurer le patrimoine naturel et bâti. Un projet qui ne peut que profiter à notre commune.



J'AGIS A HEAUVILLE

LE PERE EDGAR, DE L'ÉGLISE DU CONGO AUX PAROISSES DU COTENTIN



Portrait du père Edgar Phaka-Kumbu, curé de la paroisse Saint-Clair depuis 2022 et souvent de passage dans notre église de Héauville. Un homme de foi et de convictions.

Tshela, non loin des frontières du Gabon et de l'Angola, tout à l'ouest de la République démocratique du Congo, à l'endroit où cet immense pays africain se rétrécit soudain, pour atteindre les rives de l'océan Atlantique. C'est de cette ville préfectorale du district du Bas-fleuve qu'est originaire le père Edgar Phaka-Kumbu,

aujourd'hui curé de la paroisse Saint-Clair, qui regroupe 15 clochers dans le canton des Pieux. Sacré voyage ! Et vrai changement de décor, des grandes collines étouffées par la végétation tropicale qui pousse sous un climat de Savane, aux longues plages et aux prairies herbeuses de notre Cotentin au climat tempéré.

Le père Edgar naît en 1961 dans une famille de 8 enfants. Douze ans plus tard, son père, chauffeur à la préfecture, et sa mère, femme de ménage, l'envoie faire des études dans un pensionnat catholique. Servant d'autel à Tshela, le jeune garçon a découvert très jeune le grand silence des églises, la ferveur des célébrations, la profondeur de la parole de Dieu. En 1980, le bac en poche, il enseigne un temps les maths et la physique, avant de rentrer au séminaire, à l'âge de 24 ans, y suivre notamment de longues études de philosophie et de théologie. Ordonné prêtre le 21 août 1994, dans la ville portuaire de Boma, siège du diocèse, située à 150 km de Tshela sur la rive droite du fleuve Congo, il assure son ministère, tout en



poursuivant son métier d'enseignant, cette fois en sciences, au petit séminaire, puis dans un collègue.

Devenu curé de paroisse, toujours dans le diocèse de Boma, il s'investit à fond dans le fonctionnement d'un hôpital rural de 300 lits, essentiel pour la santé des populations locales, construit au départ par l'Église, puis piloté ensuite par des laïcs avec le soutien de l'association humanitaire française Médecins sans frontières (MSF). Le père Edgar est si impliqué dans l'organisation de cet établissement sanitaire, travail auquel il s'est formé « sur le tas », que son évêque décide, en accord avec MSF, de l'envoyer en Belgique, afin qu'il suive des cours de perfectionnement dans la gestion des entreprises.

Du plat pays, le prêtre se rend souvent dans la grande contrée voisine, la France. Ainsi débarque-t-il, fin 2008, « par hasard », dit-il, dans la petite cité manchoise de La Haye-Pesnel, en plein bocage normand. Il se plaît tellement et est si bien accueilli dans cette commune et sa paroisse, situées au centre d'un triangle marqué par Avranches au sud, Granville à l'Ouest et Villedieu-les Poêles à l'est, qu'il décide, encouragé par l'évêque du diocèse, alors Mgr Stanislas Lalanne, de rester dans la Manche. Il est nommé plus tard vicaire à Turlaville, avant de prendre finalement la

responsabilité de la paroisse Saint-Jean Eudes, à Saint-Lô.

Dans le quartier populaire et bigarré du Val Saint-Jean, le père Edgar est comme un poisson dans l'eau dans sa paroisse aux deux clochers, ouverte aux chrétiens de toutes origines. Il y tisse des liens étroits et solidaires avec les associations, les communautés diverses, les mouvements d'action catholique. Il accueille les plus pauvres et incruste leurs quartiers de sa présence reconfortante et missionnaire.

Plus de dix années d'enfouissement et de pastorale vivante au milieu de la ville. Avant de prendre la route du nord-ouest, en 2022, vers le nord-Cotentin et une paroisse bien différente : quinze clochers souvent au milieu des près ou des parcelles de grandes cultures et d'où l'on voit parfois les îles anglo-normandes, un monde à la fois rural et proche du péri-urbain, une forte vitalité économique avec une agriculture toujours bien présente aux côtés d'industries qui aimantent de partout les travailleurs du nucléaire. Encore un changement de décor et des relations à reconstruire de fond en comble. Mais le père Edgar est si agile, souriant, débonnaire et direct qu'il conquiert de tous la sympathie. Et l'accueil qu'il reçoit le reconforte dès son arrivée. A cet égard, il se souvient de sa première messe dans le village de Benoistville,

où le maire le reçut le sourire aux lèvres et lui raconta l'histoire du village et de l'église, avant de le présenter aux habitants. C'était parti pour une insertion réussie dans la paroisse Saint-Clair, où la capacité d'adaptation du père Edgar sera son principal atout, déclenchant en retour l'adhésion et la sympathie des communautés paroissiales.

De Héauville à Surtainville, de Les Pieux à Bricquebosq, de Siouville-Hague à Grosville en passant par Saint-Christophe-du-Foc, Flamanville, Helleville et les autres communes, il est sur toutes les routes bordées de haies. A la suite de son prédécesseur, le Père Jacques Haupais, il veille farouchement, en plus de ses offices dominicaux, à célébrer tour à tour, le mardi et le jeudi, la messe dans chacune des églises de sa paroisse, sans oublier les établissements de l'Aubade à Flamanville et des Aubépines à Les Pieux où il accompagne les personnes les plus âgées, le mercredi et le vendredi. Une pastorale sur tous les fronts, où le fait de se démultiplier ainsi au service des autres trouve, selon le père Edgar, sa source dans l'Évangile : « *j'avais faim et tu m'as rassasié, j'étais étranger et tu m'as accueilli* ». « *J'essaie, à ma modeste mesure, explique-t-il, d'incarner ces paroles là où je vis et grâce à mes actions de tous les jours. Être chrétien c'est prier bien sûr, se rendre à la messe. Mais,*

J'AGIS A HEAUVILLE



avant tout, c'est être ouvert aux autres, présents à eux dans la franchise, l'attention jamais feinte, l'acceptation malgré les différences, le partage sans calcul. Et c'est surtout prendre l'Évangile comme boussole pour vivre concrètement et au quotidien de ses richesses. Pas de grands discours. Des actes ! »

Ses sermons résonnent de ces convictions et, aussi, de la notion du temps qui est la sienne. « A l'heure où tout va si vite, observe-t-il, où l'impatience nous guette jusqu'à l'exaspération, où il faut tout, tout de suite, à tant de nos contemporains, où l'esprit de défiance se répand trop souvent dans nos sociétés, prenons le temps de réfléchir au sens de la vie, d'aller vers l'autre sans préjugés, de bâtir la paix qui se construit justement sur la durée, de nous inspirer des grandes valeurs qui sauvent. »

A cette conduite de l'existence, à cette foi capable de la guider pour le bien du monde, le père Edgar songe souvent en marchant sur les sentiers littoraux de sa vaste paroisse qui borde l'écume des premières vagues. Là, entre l'éstran et les champs, du cap du Rozel à celui de Flamanville en passant par Sciotot, il goûte aux beautés de la nature intacte et donc aux merveilles de la Création. Et son esprit vogue alors, souvent, vers son pays d'origine, si différent par bien des aspects.

La République démocratique du Congo, d'une superficie égale à celle de l'Europe, est le plus grand pays d'Afrique subsaharienne. Cette nation possède des ressources naturelles d'une richesse incroyable, notamment des minerais et d'immenses terres arables, sans parler de la deuxième plus grande forêt tropicale du monde. Mais très peu de ses habitants profitent de ces richesses, à cause des guerres intestines à répétition entraînant des déplacements de populations, des régimes autoritaires et corrompus qui se succèdent au pouvoir, de la rapacité de certaines entreprises

exploitant sans partage le potentiel du pays, des crises humanitaires sans fin. Résultat : la RDC est l'un des cinq pays les plus pauvres du monde. 62% de la population, soit 60 millions de personnes, y vivent avec moins de 3 euros par jour ! Dans ce paysage si troublé mais qui reste le sien, le Père Edgar revient tous les deux ans. Pour voir les siens, passer du temps dans l'hôpital où il a longtemps travaillé et soulagé tant d'épreuves, retrouver enfin son Eglise d'origine d'où il tient l'élan de sa mission. Voilà bien, en effet, un pasteur sans frontières.



LE COIN DE L'ÉCOLE

ACTU

Retour sur l'année scolaire 2022-2023

À l'occasion de leurs noces de diamant et du renouvellement de leurs vœux de mariage, Monique et Claude DERNONCOURT ont fait un don à l'école afin que les enfants puissent acquérir du matériel pédagogique ou pour financer une sortie. Un grand merci à eux !



Monique et Claude Dernoncourt

Durant l'année scolaire, les enfants de GS/CP ont pu découvrir le yoga. Ils ont pu suivre des cours de natation, continuer à entretenir le potager sur Héauville et un



Séance de yoga

nouveau potager a vu le jour sur Helleville. La traditionnelle rencontre de rugby a eu lieu sur le stade de Flamanville.

En collaboration avec l'école de musique de Les Pieux, les enfants nous ont présenté un très beau spectacle de fin d'année sur le thème Musiques du Monde. Bravo à eux !

La rentrée

Le lundi 4 septembre, 74 élèves ont effectué leur rentrée scolaire dans le RPI Helleville/Héauville. 34 élèves sont scolarisés à Helleville et 40 à Héauville.

Mme Isabelle James est l'institutrice des TP/PS/MS, Mme Aurélie Jaunet celle des GS/CP. Toutes deux sur le site de Helleville.

Sur le site de Héauville, Mme Caroline Lejeuz (directrice nommée cette année) s'occupe de la classe des CE1/CE2 et Mme Déméothis Gabrielle, a pris son poste cette année dans la classe des CM1/CM2.

Projets scolaires

Sur le RPI, la collaboration avec l'association Ratatouille continue pour le projet jardin. L'école d'Héauville, grâce au savoir faire de Madame **Besté Bonnard**, va découvrir l'activité « Eco Print » ainsi que la pigmentation par les végétaux. Si accord du Pôle de Proximité, le parc à vélo va en partie être renouvelé. Les cours de natation reprennent pour la maternelle.

PERISCOLAIRE

L'accueil périscolaire rencontre un franc succès

4 places supplémentaires ont été obtenues sur Héauville. Le nombre d'enfants pouvant être accueillis passe de 12 à 16. Beaucoup de projets sont en cours grâce à une équipe d'animation très investie.



COTE MANCHE



La Fibre optique dans la Manche.

On vous explique tout !

Un déploiement progressif dans la Manche.

Le réseau fibre optique FttH de la Manche poursuit son déploiement : déjà 65% des logements, entreprises et sites publics du département sont éligibles. Grâce aux actions de Manche Numérique et de Manche Fibre, 210 000 foyers peuvent dès à présent bénéficier des avantages du Très Haut Débit.



La construction du réseau progresse activement pour atteindre 336 000 prises commercialisables à horizon 2026.

Nous vous invitons à vous rendre sur la carte de d'éligibilité sur le site www.manche-fibre.fr pour suivre l'évolution des ouvertures commerciales et tester votre éligibilité dans la rubrique :

«Je teste mon éligibilité»



Comment passer à la fibre ?

Vous êtes éligible ?

1. Appelez votre opérateur ou l'opérateur de votre choix et demandez lui de passer à la fibre,
2. Validez l'offre de votre choix avec l'opérateur,
3. Convenez avec l'opérateur d'un rendez-vous de raccordement,
4. Scannez le QRCode ci contre pour préparer votre raccordement <https://www.manche-fibre.fr/telechargements/>

Téléchargez la checklist du raccordement :



*Liste des opérateurs sur le site www.manche-fibre.fr

Vous n'êtes pas éligible ?

Nous vous invitons à patienter encore un peu car des travaux complémentaires peuvent être nécessaires. Pour plus d'information sur la date d'ouverture commerciale de votre secteur, consultez la carte de déploiement de Manche Numérique : <https://manchenumerique.fr/la-fibre/deploiement/a-quand-la-fibre-chez-moi/>

Comment se passe le raccordement ?

Le jour du rendez-vous de **raccordement**, votre présence est impérative pour accompagner le technicien et veiller à ce que les travaux soient réalisés dans le respect de votre habitation.

Le passage de la fibre se réalise dans l'infrastructure télécom existante, en parallèle du câble cuivre actuel selon différents types de raccordements :

Raccordement sous-terrain :



Raccordement aéro-souterrain :



Raccordement aérien :



Raccordement en façade :



Raccordement en logement collectif :



Rendez-vous sur manche-fibre.fr

INFORMATIONS

EVENEMENTS A VENIR

• Samedi 20 janvier :

Voeux du Maire à la salle de convivialité

Nous vous donnons rendez-vous à 19h00 pour ce traditionnel moment convivial, autour d'un cocktail dinatoire et d'une galette.

• Mercredi 24 janvier 2024

Ouverture de la bibliothèque de Héauville

Dans ce tout nouvel espace culturel installé dans la salle du Jardin, vous trouverez des ouvrages illustrés pour les petits, des bandes dessinées, des romans, des livres d'histoires, des policiers, des revues et des outils numériques. Nous vous y attendons avec impatience.



VOUS ÊTES DÉJÀ 212 À SUIVRE LES ACTUALITÉS DE LA COMMUNE SUR

PanneauPocket

Merci pour l'intérêt que vous portez l'outil de communication de la Mairie !
Pour ceux et celles qui ne l'ont pas encore fait, n'hésitez pas à installer l'application sur votre téléphone ou tablette pour recevoir en temps réel les infos et alertes.

Parlez-en autour de vous, l'outil est Gratuit, Anonyme et sans Publicité.
Bonne utilisation !

Scannez-moi

PanneauPocket est également disponible depuis un ordinateur sur app.panneaupocket.com

LA RECETTE DE NOËL

Les petits sablés faciles

240 g farine
150g beurre
90 g sucre
1 sachet sucre vanillé
2 jaunes d'oeuf
1 pincée Sel



- Mélanger la farine, le sucre ainsi que le sucre vanillé et le sel.
 - Ajoutez ensuite le beurre mou coupé en dés et mélangez jusqu'à obtenir une consistance sablée.
 - Faites maintenant un puits et ajoutez le jaune d'œuf. Pétrissez avec le bout des doigts quelques minutes pour obtenir une pâte non collante. Formez une boule.
 - Enveloppez-la dans du film alimentaire et réservez au frais une heure.
 - Préchauffez le four à 180 °C (th. 6).
 - Etalez la pâte entre deux feuilles de papier sulfurisé.
- À l'aide d'emporte-pièces de votre choix, détaillez les formes et placez sur la plaque du four recouverte de papier cuisson. Badigeonnez-les de jaune d'œuf et enfournez 8 à 10 min.

Bon appétit !!!

Mairie de Héauville

Horaires d'ouverture de la mairie : **Mardi 9 h/12 h et jeudi 14 h/17 h**

Le maire et son adjointe reçoivent sur rendez-vous, tous les jours de la semaine.

L'accueil téléphonique est assuré du lundi au vendredi, excepté le mardi après-midi, au **02 33 04 58 92**

www.heauville.fr - mairie@heauville.fr

Membres de la commission du bulletin : Benoît Fidelin, Emilie Grisel, Isabelle Angée, Sylvie Delalande, Sébastien Leconte. Photos : Claire Fidelin - **IMPRESSION :** Versailles Normand (Valognes)

ETAT CIVIL (Arrêté en décembre 2023)

MARIAGE

Eric GUEGADEN -
Sandrine HAMEL
30/09/2023

Naissance

LEBOYER BOUCHARD
Mylo 13/02/2023
TILLOY Lyana 31/07/2023

Décès

LEFAIX Madeleine épouse
HAIRON 19/05/2023